

# 14

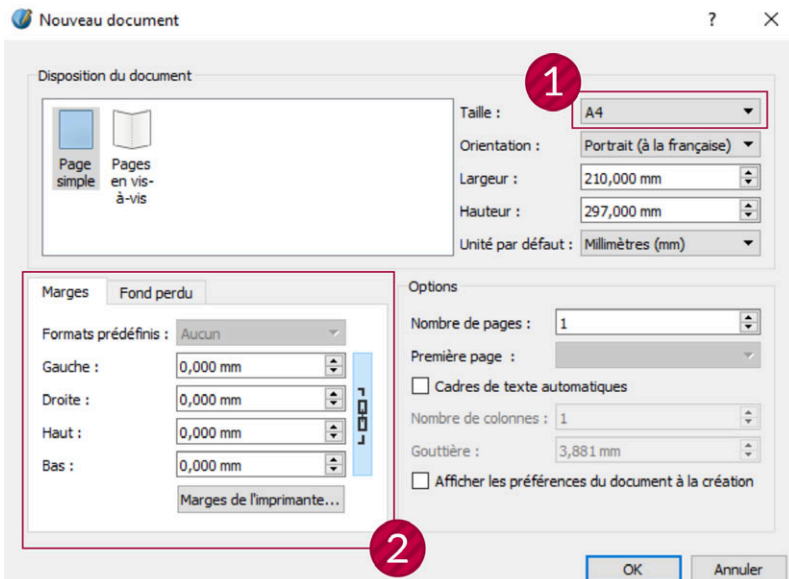
## Bon de commande 2.0

Un bon de commande est un document qui ne présente a priori pas de réelle difficulté de conception, en revanche cela devient beaucoup plus intéressant quand celui-ci doit prendre la forme d'un fichier PDF éditable.

ONX est une petite marque d'équipement sportif qui souhaite mettre en place un bon de commande numérique dynamique. Plébiscité par les clients, il permettra un traitement plus rapide, une édition plus simple et évitera les trop nombreuses difficultés de lecture d'un document manuscrit (écriture illisible, image scannée de mauvaise qualité, etc.).

### 14.1. Paramétrage du document

Figure 14.1 : Paramétrage d'ouverture du bon de commande

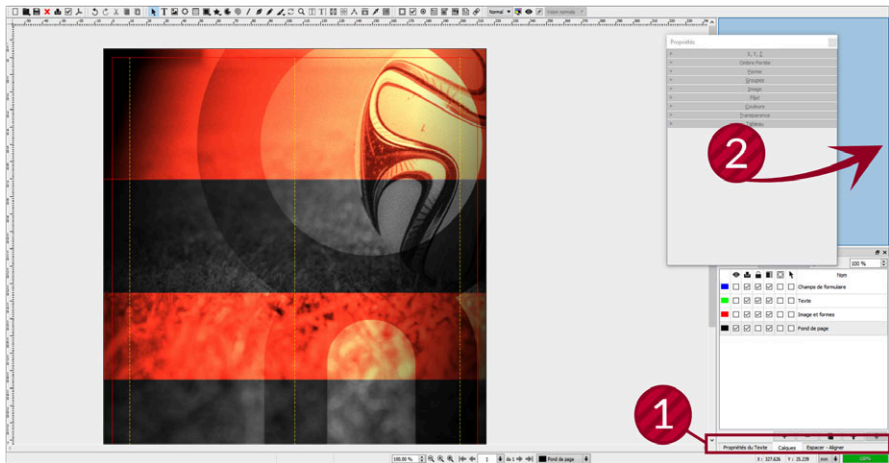


Une fois n'est pas coutume, le fichier que nous allons produire ne sera pas destiné à l'impression mais bel et bien à un affichage écran, ce qui nous permet de nous affranchir des valeurs de fond perdu. Notre document ne présente pas de particularités de format puisque le choix du A4 ❶ s'impose au cas où un client ferait malgré tout le choix d'une impression maison. En outre, nous optons pour gérer les calages à l'aide des repères, par conséquent les marges seront nulles ❷.

## 14.2. Fenêtres utiles ; jetons l'ancre

Côté interface, pour les garder à portée de main, nous allons ancrer les fenêtres PROPRIÉTÉS, PROPRIÉTÉS DE TEXTE, CALQUES et ESPACER - ALIGNER ❶ dans une colonne à droite ou à gauche selon vos préférences par simple glisser de la fenêtre volante sur le bord de la fenêtre globale de Scribus ❷.

Figure 14.2 : Adaptation de l'espace de travail



## 14.3. Grille ; pas à pas

Il existe bien sûr différents outils qui permettent le positionnement, l'alignement et la répartition des objets (textes, images, formes, champs) mais j'ai choisi pour cet atelier de travailler avec les repères et la grille.

Pour le paramétrage des repères, accessible par le menu PAGE > GESTION DES REPÈRES, nous optons pour les valeurs suivantes :

vertical à 10 mm  
vertical à 105 mm  
vertical à 200 mm

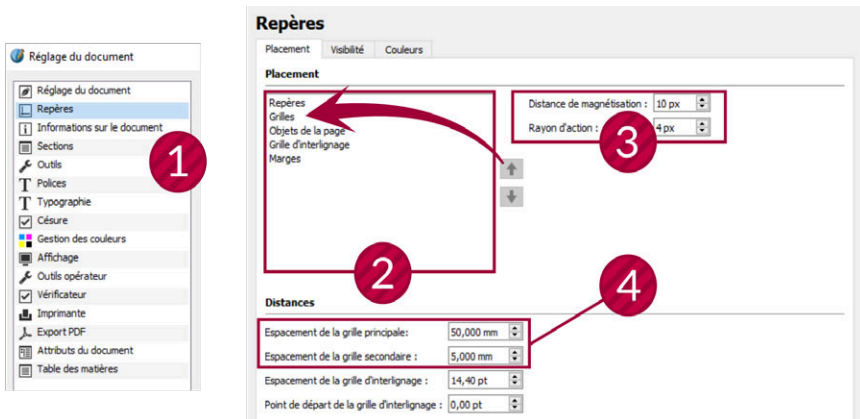
La nouveauté réside ici dans l'utilisation de la grille, et cela commence avec la gestion des paramètres par le menu FICHIER > RÉGLAGE DU DOCUMENT rubrique REPÈRES ❶ qui propose différentes options.

L'onglet PLACEMENT donne la possibilité de gérer l'ordre de superposition ❷ à la manière de la fenêtre de calque. Dans notre cas, nous veillerons à placer la grille au-dessus des objets afin que celle-ci soit visible même avec une image d'arrière-plan.

Il est également possible de régler la distance de magnétisation ❸, valeur en dessous de laquelle l'objet s'accroche au repère ou à la ligne de grille la plus proche.

D'autres options permettent le réglages du pas de la grille ❹ avec une grille principale et secondaire ; dans notre cas, un petit pas de cinq millimètres et un grand de cinquante millimètres.

Figure 14.3 : Gestion du placement de la grille



L'onglet VISIBILITÉ donne accès à l'activation ou la désactivation des différents outils de calage disponibles dans Scribus. Les repères ❶, les marges ❷ avec des valeurs nulles pour cet atelier, la grille ❸ disponible sous deux modes visuels (ligne ou croix) et la grille d'interlignage ❹ que nous utiliserons dans d'autres ateliers.